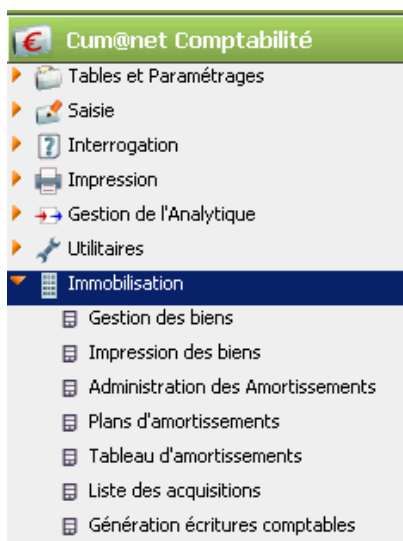


## Immobilisation : créer et gérer les Biens

1. Accéder à la table des biens immobilisés \_\_\_\_\_ page 2
2. Créer une nouvelle immobilisation (code national, type...) \_\_\_\_\_ page 3
3. Saisir les paramètres de l'immobilisation (coût, dates, méthode amort...) \_\_\_\_\_ page 5
4. Création automatique des éléments associés (fiche matériel, article...) \_\_\_\_\_ page 7
5. Plan d'amortissements (générer, visualiser) \_\_\_\_\_ page 10
6. Opérations sur un bien immobilisé (vente, scission...) \_\_\_\_\_ page 11

### ➤ Préambule et explications générales



La création d'un bien immobilisé est un élément central de Cum@net, car il permet la création rapide de nombreuses autres fiches : code analytique, matériel, article de facturation (et tarif), base de souscription.

Dans la mesure du possible, il faut donc privilégier cette création de bien immobilisé lors de l'achat d'un nouveau matériel.

### Résumé des termes utilisés :

**Bien** = immobilisation générant des amortissements en comptabilité (montant, durée, comptes comptables d'amortissement...)

**Matériel** = élément technique (marque, modèle, critères techniques...)

**Article de vente** = utilisé pour la facturation des travaux (compte comptable de vente, taux tva, unité, tarif...)

**Base de souscription** = utilisé pour la facturation du capital social (unité, nombre de part par unité)

➤ **1. Accéder à la table des biens immobilisés :**

Cum@net Comptabilité > Immobilisation > Gestion des Biens

L'écran des biens s'ouvre en mode liste.

Par défaut, ils sont classés par n° (par ordre d'acquisition), les onglets permettent de les classer autrement (par exemple : par désignation/libellé). Penser à faire <entrée> après avoir changé d'onglet.

La colonne AxeMatériel correspond au code analytique qui sera inscrit en comptabilité lors de la génération de l'écriture d'amortissement du bien.

Bien	Composant	Code National	Libellé	AxeMatériel	Famille	Acquisition	Coût de revient	Durée	Méthode	Valeur résiduelle
29		0712	FANEUSE ET/OU ANDAINEUSE	0		01/01/2010	10 000,00	10,000	Linéaire	6 997,22
28		0723	MOISSONNEUSE BATTEUSE	MOI03		30/06/2010	84 000,00	9,000	Linéaire	65 333,34
27		0714	PRESSE A BALLES RONDES	PBR06		29/05/2009	31 457,00	9,000	Linéaire	20 971,34
26		0922	BETAILLERE BEISER	BET01		01/01/2009	3 000,00	5,000	Linéaire	1 200,00
25		9999	EPANDEUR A FUMIER	EPA06		05/11/2008	25 500,00	9,000	Linéaire	16 998,88
24		9999	ROULEAU AGRIDIS	ROU02		05/04/2005	8 350,00	7,000	Linéaire	

La VNC (valeur nette comptable), en date de fin d'exercice courant, est visible dans la colonne Valeur résiduelle.

Le bouton **Matériel** permet d'afficher la fiche matériel correspondante au Bien sélectionné. Cette fiche matériel reprend certaines informations du bien (date et montant d'achat..) et permet de saisir des informations complémentaires qui ne sont pas d'ordre comptable (marque et modèle, critères techniques...).

A noter : l'écran de gestion et création de Biens, est également accessible depuis la saisie comptable lorsqu'on enregistre une écriture sur un compte de classe 2 (saisie de la facture d'achat du bien immobilisé).

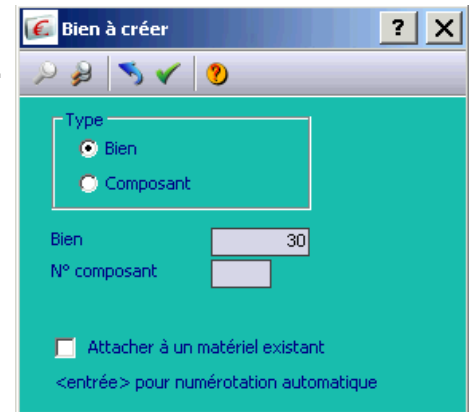
Date	Compte	TVA	Libellé	Débit	Crédit
31/10/2012	F000000D		Facture 31/10/2012 DIVERS		15 000,00
31/10/2012	21541000	70	Facture 31/10/2012 DIVERS	12 541,81	
31/10/2012	44562100		Facture 31/10/2012 DIVERS	2 458,19	

## ➤ 2. Créer une nouvelle immobilisation

J'appuie la touche <inser> ou clique sur

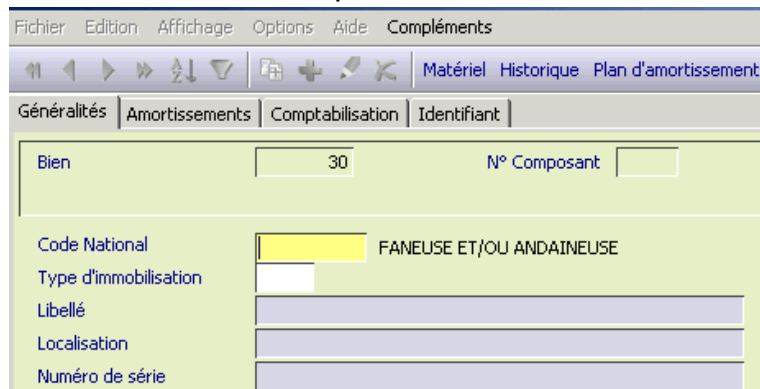
Le système propose automatiquement la numérotation du Bien. Dans le cas général, il suffit de valider cette fenêtre.

Si je ne souhaite pas créer automatiquement un nouveau matériel, je coche la case « Attacher à un matériel existant ». Ainsi à la validation de la fiche, plutôt que créer automatiquement une fiche matériel (cf page 8), je pourrai relier le Bien à une fiche déjà créée (voire même ne rien attacher du tout).



**Je valide la fenêtre de création par <entrée>**

L'écran de création d'un Bien s'ouvre en mode fiche. La toute première information demandée est le code national (norme sur 4 caractères permettant d'identifier la nature du matériel).



S'il est connu, ce code peut bien sûr être saisi directement (ex : code 0123 correspond aux tracteurs), mais la plupart du temps on appellera la liste associée.

**Je fais <F8>**, ou un double-clic dans la zone, **pour afficher la liste des codes nationaux**

Cette liste étant très longue, plutôt que de tout afficher, le système attend la saisie d'une description (comme lors de l'ouverture du plan comptable).

**Je saisis le type de matériel** que je souhaite créer.

Ex : pour trouver le code des charrues, je tape *charrue*

A chaque code est associé un libellé générique, mais aussi des dénominations usuelles pour retrouver plus facilement un matériel ayant plusieurs noms.

Exemple ci-dessous avec le *taille haie* qui pourra être retrouvé en tapant le mot *élagueuse*.

La fenêtre 'Codes Nationaux - Table multi environnements - Consultation' est affichée. Le champ 'Description contenant' est rempli avec 'élagueuse'. Une table de résultats est visible.

Code Nat.	Catégorie Matériel	Dénominations usuelles	Unité	Compte de vente	Génération de Matériel
0228	TAILLE HAIE	Débroussaileuse, Elagueuse, Epareuse, Tailleuse de Haies, Taille Haie	HE	70614000	Oui



*Pour optimiser la recherche il est conseillé de ne saisir qu'un seul mot (voir même une partie du mot seulement).*

*Pour créer un équipement plutôt qu'un matériel (et donc sans création automatique de fiche matériel, d'article de vente, etc...), taper le mot équipement.*

*Le code 9999 correspond aux immobilisations sans code national issues d'eurocuma, il est donc préférable de les mettre à jour pour correctement les renseigner.*

Une fois le matériel trouvé dans la liste, **je fais <F12> ou  pour retourner la valeur.**

La saisie du code national est obligatoire. Cela peut paraître une contrainte mais en réalité cela permettra de gagner beaucoup de temps de saisie ensuite. Par exemple il permet de pré-remplir le libellé du Bien en cours de création, ou bien encore les paramètres par défaut de l'article de vente associé (cf chapitre 4).

La 2<sup>ème</sup> information à saisir est le type d'immobilisation permettant au système de pré-remplir les comptes comptables à utiliser. Une liste est disponible par <F8>.



Type d'immobilisation	Libellé	Compte d'immo	Compte d'amortissement	Compte de dotation
ACCE	Accessoires matériels	21542000	28154000	68112000
BURE	Bureau	21830000	28180000	68112000
CONS	Constructions	21450000	28130000	68112000
MATE	Matériels Agricoles	21541000	28154000	68112000
OUTI	Outils	21551000	28154000	68112000
PART	Participations et Créances	26211000		
TERR	Terrains	21120000		

Je sélectionne ici le type d'immobilisation (généralement le code MATE pour les matériels).

<F12> pour renvoyer la donnée.

Le libellé est pré-remplissage en fonction du code national choisi, mais je peux le modifier.

Le champ localisation peut éventuellement être utilisé pour indiquer le lieu où est généralement stocké le matériel.

De même on peut indiquer le n° de série du Bien (A noter : sur la fiche matériel associé, on pourra saisir le n° d'immatriculation).

### ➤ 3. Saisir les paramètres de l'immobilisation

#### a) Suite de la saisie sur le 1<sup>er</sup> onglet *Généralités*

Détail de la facture d'achat	

Coûts	
Coût du Bien	<input type="text"/>
Base taxe professionnelle	<input type="text"/>

Dates	
Acquisition	<input type="text"/>
Début d'Amort (mise en service)	<input type="text"/>
Autre date indicative	<input type="text"/>

**Je saisis le coût du Bien** (c'est-à-dire le montant d'achat)

**Je saisis la date d'acquisition** et modifie si besoin la date de début d'amortissement (par défaut = date acquisition).

La zone détail de la facture est facultative : elle permet de détailler les éléments (options, accessoires) indiqués sur la facture en précisant leur valeur et un libellé. Si je choisis de renseigner ce cadre détail, alors le montant total sera recopié dans la zone Coût du Bien.

J'ajoute ensuite des informations comptables.

Informations comptables	
Compte d'immobilisation	<input type="text"/>
Compte fournisseur	<input type="text"/>
Code(s) statistiques / analytiques : (vous pouvez saisir directement un nouveau code, et il sera créé automatiquement avec le Bien.)	
AxMatériel	<input type="text"/>
AxeFamille	<input type="text"/>

Si j'ai saisi un type d'immobilisation, alors le compte d'immo est déjà renseigné.  
Je peux préciser le code du fournisseur auprès de qui j'achète le bien.

**Je dois renseigner l'axe matériel** à utiliser pour ce bien.

**Soit je souhaite utiliser un code déjà existant** : je le tape ou le recherche dans la liste associée (<F8>)

**Soit je souhaite utiliser un nouveau code (cas le plus fréquent)** : je n'ai pas besoin de le créer au préalable, je tape simplement le code. Celui-ci sera créé dans la liste des axes analytiques avec le même libellé que le Bien.

**Je passe à l'onglet suivant par une tabulation.**

## b) Saisie sur le 2<sup>ème</sup> onglet *Amortissements*

Fichier Edition Affichage Options Aide Compléments

Matériel Historique Plan d'amortissement

Généralités Amortissements Comptabilisation Identifiant

Début du premier exercice d'amortissement 01/01/2011

Exercice courant 01/01/2013 au 31/12/2013

Paramétrage

	Economique	Fiscal
Base d'amortissement	55 000,00	55 000,00
Méthode d'amortissement	Linéaire	
Montant de la dotation manuelle pour un exercice		
Durée du plan d'amortissement en années		
Coefficient de dégressivité		
Taux d'amortissement		
Plan d'unités d'oeuvre		
Valeur résiduelle attendue		

Je constate l'affichage de l'exercice courant

Le coût de revient du Bien est reporté dans le champ « base d'amortissement ». Dans le cas général, il ne faut pas modifier cette valeur.

**Je sélectionne la méthode d'amortissement**

**Je précise la durée d'amortissement**

Linéaire

Linéaire

Dégressif

Manuel

Sans

Plan unités d'oeuvre

La valeur résiduelle attendue (cf. cadre bleu ci-dessus) est la valeur nette comptable supposée à la toute fin de l'amortissement du Bien considérant que celui-ci aura encore une valeur de revente une fois amorti. Dans le cas général, on laisse cette zone vide c'est-à-dire qu'à la fin du plan d'amortissement la VNC sera égale à 0. Je me renseigne auprès d'un expert comptable si je souhaite utiliser cette option (il faut être très prudent sur la valeur saisie).

**Mise à jour des amortissements antérieurs :**

Si j'enregistre une immobilisation dont la date de début d'amortissement est antérieure à l'exercice courant, alors Cum@net calcule le montant des amortissements antérieurs, en fonction de la méthode et de la durée choisie.

Exercices	Cumuls	
	01/01/2011	31/12/2012
	Economique	Fiscal
Périodes	01/01/2011 au 31/12/2012	01/01/2011 au 31/12/2012
Nombre de jours	720	720
Total des amortissements linéaires	11 000,00	11 000,00
Total des amortissements dégressifs		
Total des amortissements manuels		
Total des amortissements plan d'unités d'oeuvre		
Cumul des amortissements	11 000,00	11 000,00
Valeur résiduelle	44 000,00	44 000,00
Cumul des Dépréciations		
Solde des amortissements dérogatoires		

Si le calcul théorique est différent des amortissements réellement passés, je modifie la valeur dans la zone « Total des amortissements linéaires ».



En cas de modification, attention à être vigilant sur les périodes. Il faut bien préciser de la date de début du premier exercice pour lequel il y a un amortissement jusqu'à la date de fin du dernier exercice pour lequel un amortissement a été passé en comptabilité. Exemple pour un Bien acheté en 2011 mais création du dossier dans Cum@net en 2013.

Cumuls			
Exercices	01/01/2011	au	31/12/2012
	Economique		Fiscal
Périodes	01/01/2011	au	31/12/2012

Attention : les amortissements antérieurs sont validés (et deviennent donc non modifiables) dès la consultation du plan d'amortissement ou de son édition.

### c) Saisie sur le 3<sup>ème</sup> onglet **Comptabilisation**

Si j'ai renseigné le *type d'immobilisation* au début de la fiche, alors les comptes comptables à utiliser sont déjà renseignés. Sinon je les complète.

Amortissement		
Amortissement des immobilisations	28154000	Amo. mat. & outils agri.

Dotation		
Dotation aux amortissements	68112000	Dotations amortis./ immo. corporelles

Je peux donc **valider ma fiche Bien par <entrée>**

## ➤ 4. Création automatique des éléments associés

A la validation d'une nouvelle fiche Bien, le système peut créer automatiquement d'autres éléments. Cela dépend du code national choisi (cf page 3).

### a) Article de vente

Confirmation

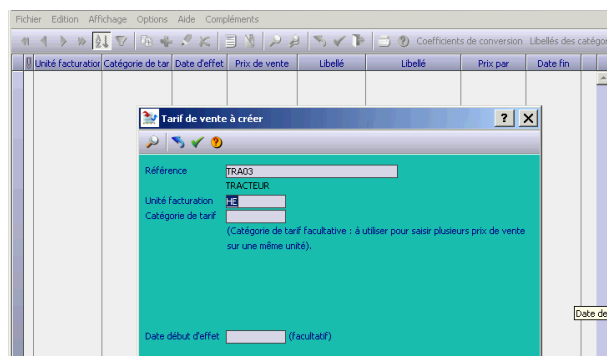
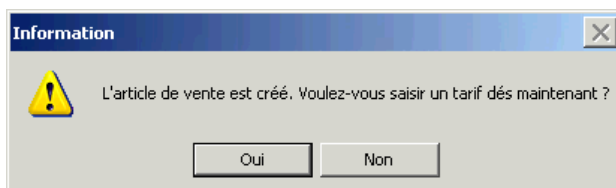
Créer l'article de facturation TRA03 ?

Oui Non

Si oui : un article de vente (pour facturation des travaux) sera créé avec le même code et le même libellé que le Bien. L'unité de travail et le compte comptable de vente (à 19.6%) de cet article seront renseignés avec des valeurs standards, selon le code national choisi.

Ex : pour une charrue, création article avec unité Ha et compte 70612... (Travaux de culture 19,6%, débit ou encaissement selon le dossier)

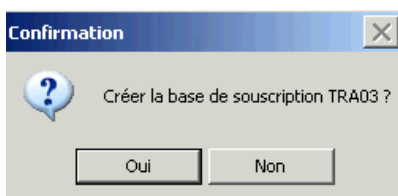
Après création de l'article de vente, Cum@net propose d'aller plus loin en saisissant dans la foulée un (ou plusieurs) tarif(s) pour cet article.



Se reporter à la fiche procédure n°4 (chapitre 5)

Note : Après création du tarif, je ferme les fenêtres pour poursuivre la création de mon Bien.

### b) Base de souscription de capital social

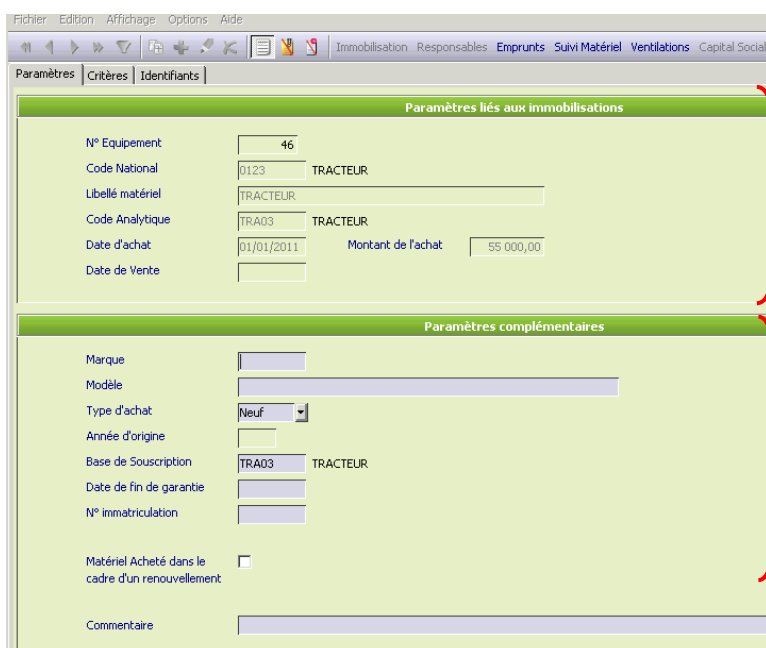


Si la gestion du capital social se fait sans affectation sur chaque matériel (ex : CS au prorata du chiffres d'affaires), alors il est inutile de créer la base de souscription.

### c) Fiche matériel

La fiche matériel reprend certaines informations du bien (date et montant d'achat, code national...) et permet de saisir des informations complémentaires qui ne sont pas d'ordre comptable (marque et modèle, critères techniques, immatriculation, garantie, suivi des pannes et interventions...). Les matériels étant le cœur de métier des Cuma, il est en effet nécessaire de pouvoir enregistrer le maximum d'informations à leur sujet.

Ces informations sont utiles pour la Cuma (ex : édition de la liste des matériels depuis le module Achat/vente > Menu Tables & Paramétrages) mais aussi pour le conseiller (mieux comprendre les tarifs, aide dans le choix des investissements futurs, statistiques...).



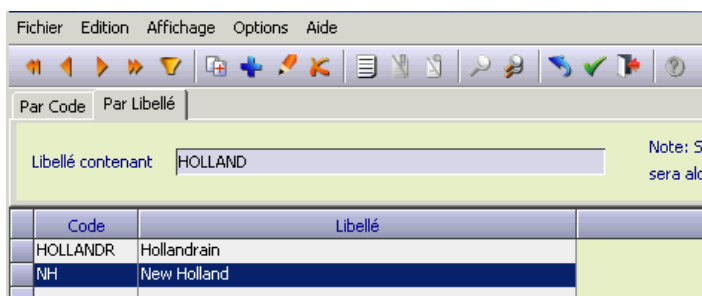
Informations issues de la fiche Bien. Ne peuvent être mises à jour qu'en modifiant le Bien.

Informations complémentaires à saisir.



**Je renseigne la marque.** Cette donnée est obligatoire.

Une liste associée est disponible (<F8> ou double-clic) fonctionnant sur le même principe que la saisie du code national (cf. page 3).





*L'utilisation des codes marque permet d'homogénéiser l'écriture, de simplifier la saisie (ex : taper JD pour John Deere), et de donner la possibilité de faire des traitements statistiques.*

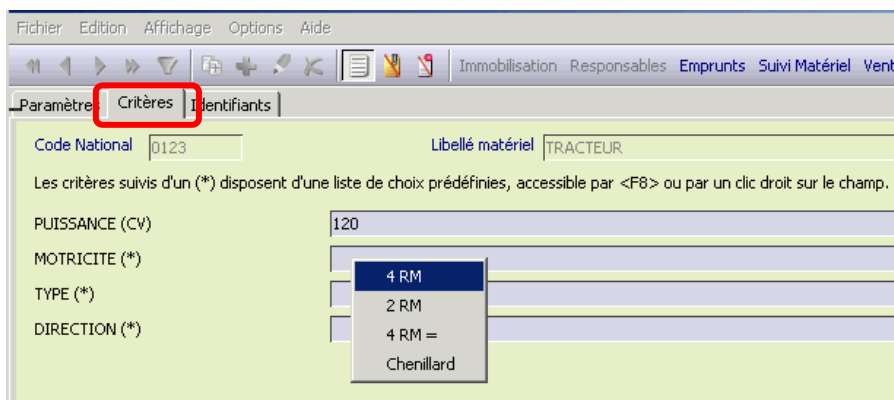


Si je ne trouve pas la marque souhaitée dans la liste, je peux taper le code AUTRES pour afficher une fenêtre de saisie où je taperai librement le libellé de cette marque.

Je saisis les autres informations que je connais : modèle, type d'achat, fin de garantie, immatriculation...

Rappel : Comme pour les autres écrans, je peux également attacher un fichier (par exemple la facture d'achat scannée) avec l'icône  ; ou bien ajouter une note (texte libre) avec l'icône .

Je renseigne les critères techniques sur le 2<sup>ème</sup> onglet *Critères*



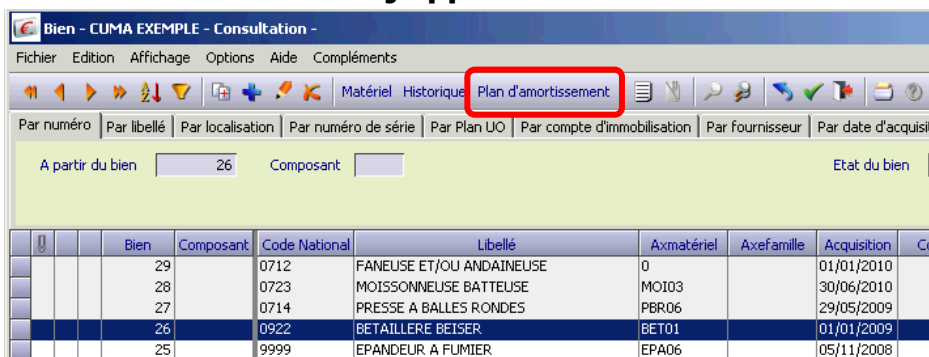
Les critères techniques dépendent du code national du matériel. Ils peuvent être de deux natures :

- Soit valeur numérique, avec l'unité indiquée entre parenthèse. Ex : Puissance (en cv)
- Soit choix à faire dans une liste déroulante (liste affichable par <F8> ou clic droit)

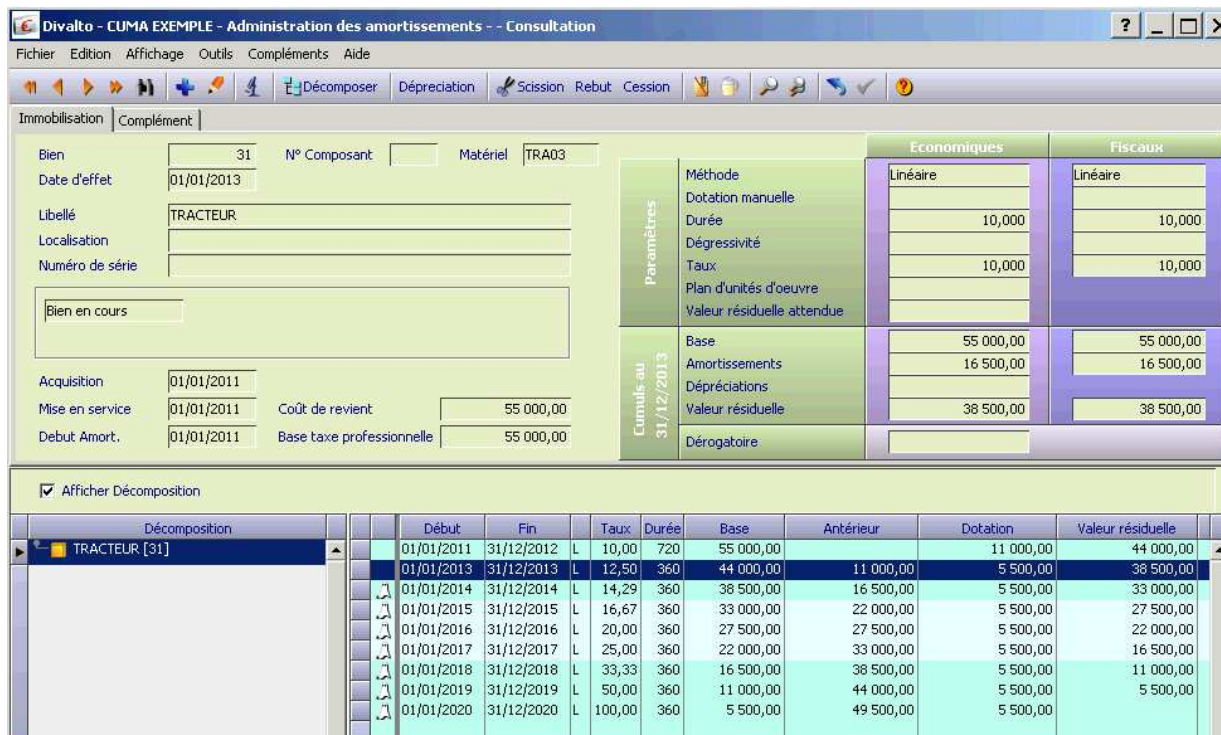
## ➤ 5. Plan d'amortissements



Une fois un Bien créé, on peut afficher son plan d'amortissement et réaliser des opérations pour changer son statut (vente, scission...).

**Je sélectionne un bien dans la liste et j'appuie sur le bouton Plan d'amortissement**



**Je fais ensuite <F2> pour générer le plan, ce qui affiche :**



Les lignes d'amortissements précédées par  sont celles calculées pour les exercices futurs. La dernière ligne sans  (2013 dans l'exemple) est celle de l'exercice courant, même si l'écriture d'amortissement n'a pas encore été générée. Cette ligne peut être modifiée en changeant la méthode d'amortissement dans la fiche Bien (modification de la durée, méthode de saisie manuelle, etc...) puis en régénérant le plan.

Cet écran permet de faire différentes opérations sur le Bien à l'aide des boutons :



*Voir le chapitre 6 - Opérations sur les Biens.*

Une édition permet d'afficher les amortissements de l'année de tous les biens immobilisés, et une autre la liste des acquisitions de l'année.





L'écran de lancement de l'édition permet de faire de nombreux filtres et tris. Comme souvent, dans le cas général, il suffit de valider directement cet écran.

**Je fais <entrée> pour afficher le tableau d'amortissements de tous les biens**

- 1 page par type d'immobilisation
- 1 page pour les cessions de l'année
- 1 page de synthèse

## ➤ 6. Opérations sur un bien immobilisé : administration des amortissements

La plupart des opérations particulières se font par l'écran d'administration des amortissements, accessible depuis la gestion des biens (bouton Plan d'amortissement, cf page 8) ou directement depuis le menu.

- *Soit Cum@net Comptabilité > Menu Immobilisation > Gestion des Biens :  
Sélection du bien puis clic sur Bouton **Plan d'amortissement** > appuie sur touche <F2> pour afficher le plan*
- *Soit Cum@net Comptabilité > Menu Immobilisation > Administration des amortissements :  
Touche <F8> pour afficher les biens (ou clic sur icône ) puis sélection du bien suivi de touche <F12> pour renvoyer la donnée  
Sur cet écran d'administration des amortissements, on peut aussi passer d'un Bien à un autre avec les icônes de déplacements *

## a) Vente d'un matériel

Je suis sur l'écran d'administration des amortissements du bien que je souhaite vendre.

Début	Fin	L	Taux	Durée	Base	Antérieur	Dotation
01/01/2011	31/12/2012	L	10,00	720	55 000,00		11 000,00
01/01/2013	31/12/2013	L	12,50	360	44 000,00	11 000,00	5 500,00

J'appuie sur le bouton **Cession**

J'indique la date de vente et le prix de cession

Je valide par <entrée>

Paramètres pour Cession ou Mise au Rebut

Cession simulée ou réelle

Veillez préciser les paramètres

Vendu le: [ ]

Prix de cession: [ ]

Le système calcule la plus ou moins value entre prix de cession et valeur résiduelle.

Le bien est désormais vendu, il n'apparaît plus dans la liste des biens (car elle est filtrée sur les Biens en cours). Pour l'afficher, je choisis de filtrer sur l'état du bien « Vendus ».

	Bien	Composant	Code National	Libellé	Axmatériel	Axefamille	Acquisition	Coût de revient
V	31		0123	TRACTEUR	TRA03		01/01/2011	55 000,00

Vente par erreur :

Si j'ai vendu par erreur un bien, je peux corriger en allant sur sa fiche, dans le 1<sup>er</sup> onglet *Généralités*, et en modifiant son statut pour remettre « Bien en cours ».

Statut du bien

Vendu le: [ Bien en cours ] 15/03/2013

Bien en cours: 30 000,00

Coûts

Coût du Bien: 55 000,00

Base taxe professionnelle: 55 000,00

## b) Mise au Rebut

Principe similaire à la vente (saisie d'une date) mais sans prix de cession, et statut du bien changer en « Mis au rebut ».

### c) Scission d'un matériel

Qu'est-ce qu'une scission de matériel ?

Il peut arriver qu'une CUMA ait acheté un matériel et qu'elle ne renouvelle qu'une partie de ce bien. Il va donc falloir décomposer ce matériel d'origine en plusieurs biens.

Présentation avec un exemple :

Le 01/04/2009, la CUMA investit dans un chargeur télescopique pour une valeur de 54 000 € HT. Le 15/04/2011, la CUMA renouvelle le chargeur mais conserve le « godet » et le « pince balles » qui étaient compris dans la valeur d'origine.

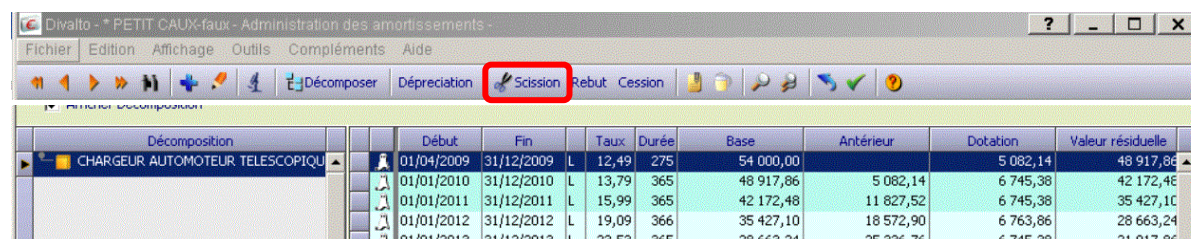
On souhaite donc « sortir » le chargeur tout en poursuivant l'amortissement du godet et du pince balle.

Il faut tout d'abord déterminer le prix d'achat de chaque élément pour arriver à un coût global de 54 000 €. Dans le cas présent, on détermine par exemple :

Chargeur télescopique :	48 450 €
Godet :	3 350 €
Pince balles :	2 200 €

A partir de ça, je vais découper mon Bien d'origine en 3 biens différents (un pour le chargeur, et un pour chaque équipement).

Je vais sur l'écran d'administration des amortissements du bien d'origine (le chargeur).

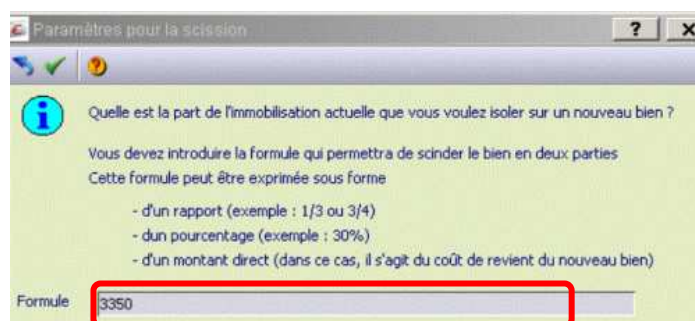


Décomposition		Début	Fin	Taux	Durée	Base	Antérieur	Dotation	Valeur résiduelle
▶	CHARGEUR AUTOMOTEUR TELESCOPIQUE	01/04/2009	31/12/2009	L 12,49	275	54 000,00		5 082,14	48 917,86
		01/01/2010	31/12/2010	L 13,79	365	48 917,86	5 082,14	6 745,38	42 172,48
		01/01/2011	31/12/2011	L 15,99	365	42 172,48	11 827,52	6 745,38	35 427,10
		01/01/2012	31/12/2012	L 19,09	366	35 427,10	18 572,90	6 763,86	28 663,24
		01/01/2013	31/12/2013	L 23,53	365	28 663,24	25 336,76	6 745,38	21 917,86

**J'appuie sur le bouton Scission** pour afficher la fenêtre de paramètre.

J'inscris le montant d'un des 2 nouveaux bien que je souhaite rendre indépendant du bien d'origine.  
Ex : je tape 3 350 pour le godet et valide par <entrée>

Si je ne connais pas le montant du bien, je peux l'évaluer en tapant un rapport (ex : 1/3) ou un pourcentage (ex : 5%).



Quelle est la part de l'immobilisation actuelle que vous voulez isoler sur un nouveau bien ?

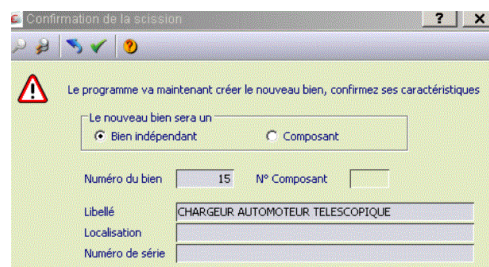
Vous devez introduire la formule qui permettra de scinder le bien en deux parties  
Cette formule peut être exprimée sous forme

- d'un rapport (exemple : 1/3 ou 3/4)
- d'un pourcentage (exemple : 30%)
- d'un montant direct (dans ce cas, il s'agit du coût de revient du nouveau bien)

Formule

L'écran suivant permet de modifier et de compléter les caractéristiques du nouveau bien.

**Je vais modifier le libellé** pour préciser qu'il s'agit du godet, afin de le distinguer du bien principal. (Note : Un nouveau n° de bien est attribué automatiquement.)



J'ai désormais 2 fiches biens distinctes avec des amortissements indépendants. Le bien principal est amorti en 8 ans mais je peux donc choisir de modifier l'amortissement du godet (ex : changer durée d'amortissement sur 10 ans car paraît plus logique sur durée de vie).

Dans l'exemple, un autre bien doit être extrait du chargeur pour le rendre indépendant : il s'agit du pince-balles. Il faut à nouveau reprendre le bien d'origine (chargeur télescopique) qui ne vaut plus que 50 650 € et procéder de la même manière en faisant une scission d'un montant de 2 200 €.

Voici le tableau d'amortissement tel qu'il apparaissait avant scission du bien

Matériel industriel											21540000	
Désignation	N° Composant	Mise en service	Durée amort.	Coût de revient	Amortissement					Total	Valeur résiduelle	
					Taux	Durée	Base	Antérieur	Dotations			Dépréciations
Materiels agricoles											21541000	
CHARGEUR AUTOMOTEUR TELESCOPIQUE	14	01/04/2009	8,000	54 000,00	L 15,99	165	42 172,48	11 827,52	6 745,28	18 572,90	35 427,10	

Voici le tableau d'amortissement obtenu après scission :

Matériel industriel											21540000	
Désignation	N° Composant	Mise en service	Durée amort.	Coût de revient	Amortissement					Total	Valeur résiduelle	
					Taux	Durée	Base	Antérieur	Dotations			Dépréciations
Materiels agricoles											21541000	
CHARGEUR AUTOMOTEUR TELESCOPIQUE	14	01/04/2009	8,000	48 450,00	L 15,99	165	17 838,08	10 611,92	6 052,10	16 664,02	31 785,98	
GODET CHARGEUR AUTOMOTEUR	15	01/04/2009	5,000	3 350,00	L 30,78	165	2 616,26	733,74	805,17	1 538,91	1 811,09	
PINCE BALLES CHARGEUR AUTOMOTEUR	16	01/04/2009	6,000	2 200,00	L 23,53	165	1 718,14	481,86	404,33	886,19	1 313,81	

Je peux maintenant vendre uniquement le chargeur télescopique et conserver le godet et le pince-balles dans mes biens immobilisés.